



## D. - Identification des appareils

Liste des installations intérieures gaz (Genre <sup>(1)</sup> , marque, modèle)	Type <sup>(2)</sup>	Puissance en kW	Localisation	Observations : (anomalie, taux de CO mesuré(s), motif de l'absence ou de l'impossibilité de contrôle pour chaque appareil concerné)
<b>Chaudière SAUNIER DUVAL Modèle: Thema Installation: 2019</b>	<b>Raccordé</b>	<b>24 kW</b>	<b>Cuisine</b>	<b>Mesure CO : 0 ppm Photo : PhGaz001 Entretien appareil : Oui Entretien conduit : Oui</b>
<b>Table de cuisson BOSCH</b>	<b>Non raccordé</b>	<b>Non Visible</b>	<b>Cuisine</b>	<b>Photo : PhGaz002 Entretien appareil : Oui Entretien conduit : Oui</b>

(1) Cuisinière, table de cuisson, chauffe-eaux, chaudière, radiateur, ....

(2) Non raccordé — Raccordé — Étanche.

Note : Nous vous rappelons l'obligation d'entretien des appareils et de contrôle de la vacuité des conduits de fumées.

Note 2 : Notre cabinet s'engage à retourner sur les lieux afin de compléter le constat aux installations non contrôlées, dès lors que les dispositions permettant un contrôle des installations concernées auront été prises par le propriétaire ou son mandataire.

Note 3 : Nous attirons votre attention sur le fait que la responsabilité du donneur d'ordre reste pleinement engagée en cas d'accident ou d'incident sur tout ou partie de l'installation, contrôlée ou non.

## E. - Anomalies identifiées

Points de contrôle <sup>(3)</sup> (selon la norme)	Anomalies observées (A1 <sup>(4)</sup> , A2 <sup>(5)</sup> , DGI <sup>(6)</sup> , 32c <sup>(7)</sup> )	Libellé des anomalies et recommandations
<b>C.7 - 8a1 Robinet de commande d'appareil</b>	<b>A1</b>	<b>Au moins un robinet de commande d'appareil est absent. (Table de cuisson BOSCH)</b>
<b>C.14 - 19.3 Ventilation du local - Amenée d'air</b>	<b>A2</b>	<b>Dans le cas d'une amenée d'air indirecte, l'examen du détalonnage des portes ou des passages d'air intermédiaires fait apparaître que ceux-ci sont manifestement insuffisants. (Table de cuisson BOSCH)</b>  <b>Remarques : (Cuisine) Détalonner les portes de manière à assurer un transit d'air suffisant et permanent (cuisine et séjour) Risque(s) constaté(s) : Risque d'intoxication au monoxyde de carbone (CO) causée par une mauvaise combustion</b>

(3) Point de contrôle selon la norme utilisée.

(4) A1 : L'installation présente une anomalie à prendre en compte lors d'une intervention ultérieure sur l'installation

(5) A2 : L'installation présente une anomalie dont le caractère de gravité ne justifie pas que l'on interrompe aussitôt la fourniture du gaz, mais est suffisamment importante pour que la réparation soit réalisée dans les meilleurs délais.

(6) DGI : (Danger Grave et Immédiat) L'installation présente une anomalie suffisamment grave pour que l'opérateur de diagnostic interrompe aussitôt l'alimentation en gaz jusqu'à suppression du ou des défauts constituant la source du danger.

(7) 32c : la chaudière est de type VMC GAZ et l'installation présente une anomalie relative au dispositif de sécurité collective (DSC) qui justifie une intervention auprès du syndic ou du bailleur social par le distributeur de gaz afin de s'assurer de la présence du dispositif, de sa conformité et de son bon fonctionnement.

Note : Nous vous rappelons que la responsabilité de l'opérateur de diagnostic est limitée aux points effectivement vérifiés et que les contrôles réalisés ne préjugent pas de la conformité de l'installation

## F. - Identification des bâtiments et parties du bâtiment (pièces et volumes) n'ayant pu être contrôlés et motif :

**Néant**

Nota : Nous attirons votre attention sur le fait que la responsabilité du donneur d'ordre reste pleinement engagée en cas d'accident ou d'incident sur tout ou partie de l'installation présente dans des bâtiments, parties du bâtiment n'ayant pu être contrôlés.

**G. - Constatations diverses**

Commentaires :  Attestation de contrôle de moins d'un an de la vacuité des conduits de fumées non présentée

Justificatif d'entretien de moins d'un an de la chaudière non présenté

Le conduit de raccordement n'est pas visitable

Documents remis par le donneur d'ordre à l'opérateur de repérage : Néant

Observations complémentaires : Néant

**Conclusion :**

- L'installation ne comporte aucune anomalie.
- L'installation comporte des anomalies de type A1 qui devront être réparées ultérieurement.
- L'installation comporte des anomalies de type A2 qui devront être réparées dans les meilleurs délais.
- L'installation comporte des anomalies de type DGI qui devront être réparées avant remise en service.
- L'installation comporte une anomalie 32c qui devra faire l'objet d'un traitement particulier par le syndic ou le bailleur social sous le contrôle du distributeur de gaz.

**H. - Actions de l'opérateur de diagnostic en cas de DGI**

Fermeture totale avec pose d'une étiquette signalant la condamnation de l'installation de gaz  
ou

Fermeture partielle avec pose d'une étiquette signalant la condamnation d'un appareil ou d'une partie de l'installation

Transmission au Distributeur de gaz par courrier des informations suivantes :

- référence du contrat de fourniture de gaz, du Point de Comptage Estimation, du Point de Livraison ou du numéro de compteur ;
- codes des anomalies présentant un Danger Grave et Immédiat (DGI).

Remise au client de la « fiche informative distributeur de gaz » remplie.

**I. - Actions de l'opérateur de diagnostic en cas d'anomalie 32c**

Transmission au Distributeur de gaz par courrier de la référence du contrat de fourniture de gaz, du Point de Comptage Estimation, du Point de Livraison ou du numéro de compteur ;

Remise au syndic ou au bailleur social de la « fiche informative distributeur de gaz » remplie. ;

*Nota : Le présent rapport est établi par une personne dont les compétences sont certifiées par **I.Cert - Centre Alphasis - Bâtiment K - Parc d'affaires - Espace Performance 35760 SAINT GREGOIRE (détail sur [www.info-certif.fr](http://www.info-certif.fr))***

Dates de visite et d'établissement de l'état de l'installation gaz :

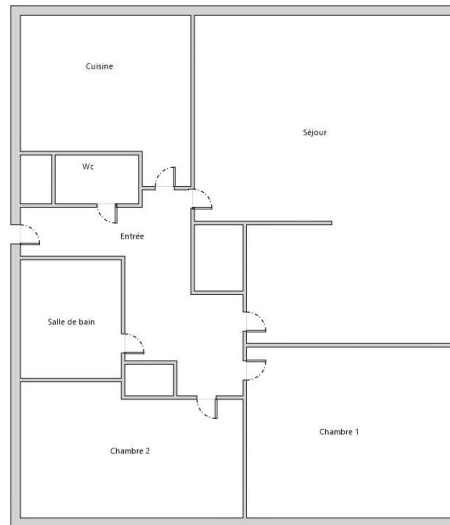
Visite effectuée le **21/01/2022**.

Fait à **Aix les Bains**, le **21/01/2022**

**Par : Philippe COHIDON**



Annexe - Plans



Annexe - Photos



Photo n° PhGaz001  
Localisation : Cuisine  
Chaudière (Type : Raccordé)



Photo n° PhGaz002  
Localisation : Cuisine  
Table de cuisson (Type : Non raccordé)

**Annexe - Règles élémentaires de sécurité et d'usage à respecter (liste non exhaustive)**

Les accidents dus aux installations gaz, tout en restant peu nombreux, sont responsables d'un nombre important de victimes. La vétusté des installations, l'absence d'entretien des appareils et certains comportements imprudents sont des facteurs de risque : 98 % des accidents, fuites et explosions sont recensés dans les installations intérieures.

Les intoxications oxycarbonées et les explosions font un grand nombre de victimes qui décèdent ou gardent des séquelles et handicaps à long terme.

Quels sont les moyens de prévention des accidents liés aux installations intérieures gaz ?

Pour prévenir les accidents liés aux installations intérieures gaz, il est nécessaire d'observer quelques règles de base :

- Renouvelez le tuyau de raccordement de la cuisinière ou de la bouteille de gaz régulièrement et dès qu'il est fissuré,
- Faire ramoner les conduits d'évacuation des appareils de chauffage et de cheminée régulièrement,
- Faire entretenir et contrôler régulièrement les installations intérieures de gaz par un professionnel.

Mais il s'agit également d'être vigilant, des gestes simples doivent devenir des automatismes :

- ne pas utiliser les produits aérosols ou les bouteilles de camping-gaz dans un espace confiné, près d'une source de chaleur,
- fermer le robinet d'alimentation de votre cuisinière après chaque usage et vérifiez la date de péremption du tuyau souple de votre cuisinière ou de votre bouteille de gaz,
- assurer une bonne ventilation de votre logement, n'obstruer pas les bouches d'aération,
- sensibiliser les enfants aux principales règles de sécurité des appareils gaz.

Quelle conduite adopter en cas de fuite de gaz ?

Lors d'une fuite de gaz, il faut éviter tout risque d'étincelle qui entraînerait une explosion :

- ne pas allumer la lumière, ni toucher aux interrupteurs, ni aux disjoncteurs,
- ne pas téléphoner de chez vous, que ce soit avec un téléphone fixe ou un portable,
- ne pas prendre l'ascenseur mais les escaliers,
- une fois à l'extérieur, prévenir les secours

Pour aller plus loin : <http://www.developpement-durable.gouv.fr>